

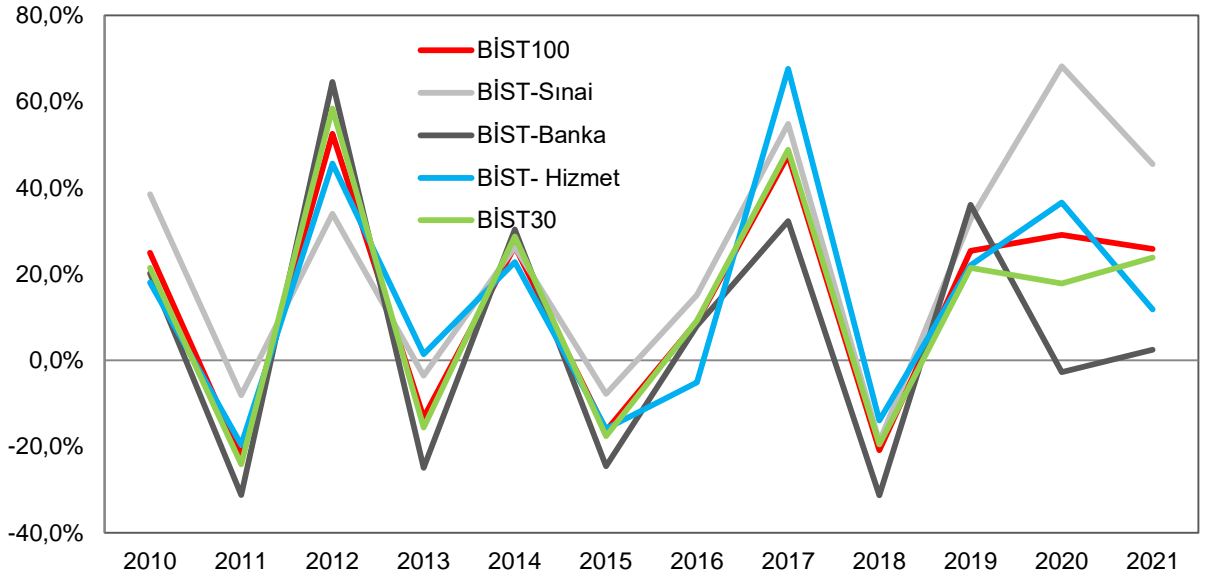
## 2021 YILI BİST-100 ANALİZİ

HARUN DERELİ [hdereli@ziraatyatirim.com.tr](mailto:hdereli@ziraatyatirim.com.tr)

### BİST-100 2021 YILI HİSSE PERFORMANSLARI

- BİST-100 endeksi, 2020 yılındaki %29,1 oranındaki yükselişin ardından, 2021 yılında %25,8 oranında değer kazanarak, yılı 1.857,65 seviyesinden kapatmış ve son on beş yılda ilk defa üç yıl üst üste (2019 - %25,4) artış kaydetmiştir. Endeks 1.857,65 seviyesi ile TL bazlı en yüksek yılsonu seviyesine ulaşmıştır.
- BİST ana alt sektörler baktığımızda, genel olarak birbirleriyle yaklaşık aynı trendi izleyen alt endekslerin salgınla birlikte 2020 yılında ilk defa çok sert bir şekilde ayrıştığı ve bu ayrışmanın 2021 yılında da devam ettiği görülmektedir. BİST Sınai 2021 yılında %45,5 oranında değer kazanırken, BİST-Banka endeksi ise son aylardaki görece iyi performansa karşın yılı sadece %2,4 oranında artışla kapatmıştır. 2021 yılında BİST-Hizmet endeksindeki artış da %11,8 ile sınırlı kalmıştır. Diğer taraftan 2020 yılındaki endeksler arasındaki getiri farkları azalmış ve buna bağlı olarak 2020 yılında 11,3 puana ulaşan BİST-100 ile BİST-30 arasındaki fark 2021 yılında 2 puana gerilemiştir. BİST-30 2021 yılında %23,8 oranında artarken, 2020 yılında ise %17,8 oranında yükselmişti.

### BİST Endeks Getirileri %



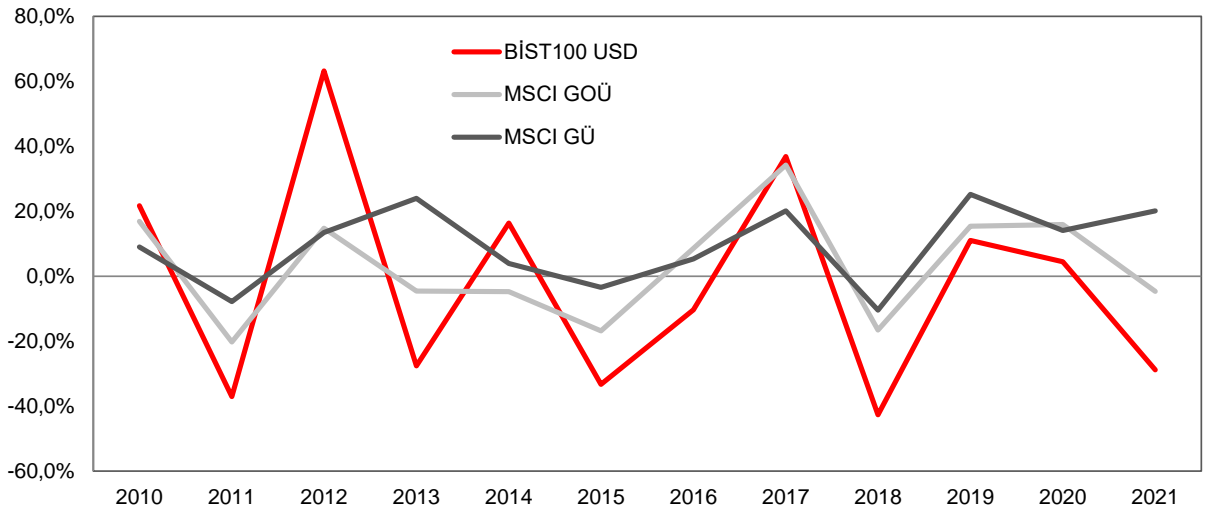
Kaynak: Borsa İstanbul, Ziraat Yatırım

- Genel olarak bankaların betaları, diğer bir deyişle piyasalara karşı duyarlılığı yüksek olduğundan BİST-100'ün arttığı dönemlerde BİST-100'ün üzerinde bir artış kaydederken, BİST-100'ün düştüğü dönemlerde ise daha hızlı gerilemektedir. Ancak salgınla birlikte 2020 yılında değişen bu durum 2021 yılında da devam etmiştir. BİST100, 2021 yılında %25,8 oranında artarken, BİST Banka endeksindeki artış sadece %2,4 olmuştur. Diğer taraftan aynı dönemde BİST Sınai endeksi ise %45,5 oranında değer kazanmıştır. Sanayi hisselerinin olumlu seyri ve yerli yatırımcıların ciddi ilgisiyle birlikte görece küçük şirketlerin büyük

şirketlere nazaran daha iyi performans kaydettiği 2020 yılının ardından 2021 yılında yeniden büyük şirketlere kayma olmuş ve BİSTTÜM-100 dışı (XTUMY) getiriler 2020 yılındaki %124,7'den 2021 yılında %23,7'ye gerilemiştir.

- BİST Banka/BİST Sınai oranındaki zayıflama 2021 yılında da devam etmiş ve 2020 yılındaki 0,67 seviyesinden 2021 yılı sonunda 0,47 seviyesine gerilemiştir.
- BİST-Hizmet endeksi salgın etkilerinin devam etmesiyle 2021 yılında %11,8 oranında artmasına karşın, BİST-100'e göre görece %11,1 oranında daha kötü performans sergilemiş ve BİST Sınai endeksinin de oldukça gerisinde kalmıştır. Bunda özellikle salgının devam etmesi ve yeni varyantlar etkili olmuştur.
- BIST-100 endeksi dolar bazında ise MSCI Gelişmekte Olan Ülkeler (GOÜ) ve MSCI Gelişmiş Ülkelere (GÜ) göre 2021 yılında, 2020 yılının ardından yine görece kötü bir performans sergilemiştir. 2021 yılında BİST-100 dolar bazında özellikle yılsonuna doğru kurlardaki sert yükselişin etkisiyle %28,8 oranında değer kaybetmiştir. MSCI GOÜ aynı dönemde sadece %4,6 oranında değer kaybederken, MSCI GÜ ise %20,1 oranında değer kazanmıştır. Bu yıl özellikle gelişmekte olan ülkelerle gelişen ülkelerin borsaları arasındaki fark açılmıştır. Borsa İstanbul tarafında ise 2021 yılında da BİST-100 ile MSCI GÖÜ arasındaki fark açılmaya devam etmiştir. 2020 yılında BİST-100 dolar bazında, %4,4 oranında değer kazanırken, MSCI GOÜ %15,9 ve MSCI GÜ %14,1 oranında değer kazanmıştı.

#### **BİST-100, MSCI GOÜ ve MSCI GÜ Endeks Getirileri %**



Kaynak: Bloomberg, Finnet, Ziraat Yatırım

- BİST-100'ü oluşturan hisse senetlerine baktığımızda, 100 hisse senedinden 74'ü 2021 yılında değer kazanırken, diğerlerinin ise değer kaybettiği görülmektedir. BİST-100'e göre göreceli olarak değer kazanan şirket sayısı ise 2021 yılında 45 adet olmuştur.

2021 YILI BİST-100 GÖRECE GETİRİSİ EN YÜKSEK HİSSELER		
	Getiri (%)	Bist-100 Göreceli Getiri (%)
Sasa Polyester	252,7%	180,4%
Çan2 Termik	226,9%	146,6%
Hektaş	178,3%	121,3%
Erbosan	176,2%	119,5%
İskenderun Demir Çelik	174,0%	117,8%
Aksa Enerji	168,5%	113,5%
Türk İlaç Serum	145,8%	103,5%
Aksa	148,1%	97,3%
Tofaş Oto. Fab.	144,9%	94,7%
Sarkuysan	127,7%	81,0%
Ereğli Demir Çelik	114,4%	70,4%
Enka İnşaat	113,9%	70,0%
Kordsa Teknik Tekstil	102,6%	61,0%
Ford Otosan	98,3%	57,6%
Şişe Cam	86,9%	48,6%

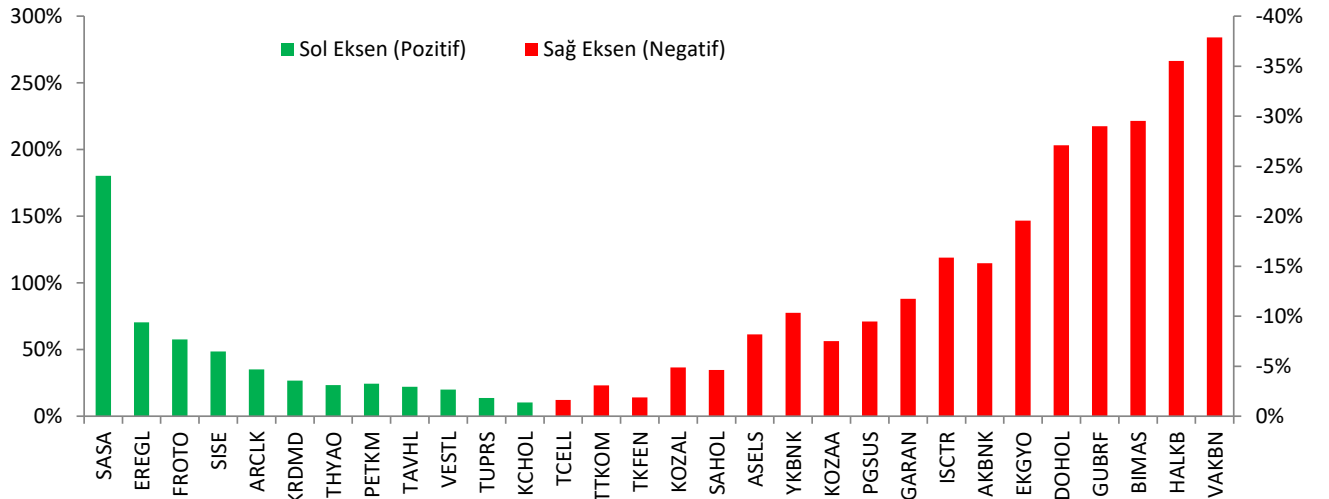
2021 YILI BİST-100 GÖRECE GETİRİSİ EN DÜŞÜK HİSSELER		
	Getiri (%)	Bist-100 Göreceli Getiri (%)
Odaş Elektrik	-54,2%	-63,6%
Bera Holding	-52,1%	-61,9%
Kartonsan	-43,8%	-55,3%
Global Yat. Holding	-43,6%	-55,2%
Aydem Enerji	-39,9%	-55,2%
Netaş Telekom.	-39,8%	-52,2%
Zorlu Enerji	-34,4%	-47,8%
Şekerbank	-33,1%	-46,8%
İzmir Demir Çelik	-29,6%	-44,0%
Kerevitaş Gıda	-28,9%	-43,5%
Teknosa İç ve Dış Ticaret	-27,0%	-42,0%
Halk GMYO	-23,6%	-39,2%
Ülker Bisküvi	-21,9%	-37,9%
Vakıflar Bankası	-21,9%	-37,9%
Yataş	-21,4%	-37,5%

Kaynak: Borsa İstanbul, Finnet

\*Çan 2 Termik, Türk İlaç ve Aydem işlem görmeye başladığı tarihler itibarıyla dikkate alınmışlardır.

- BİST100'de 2020 yılında en yüksek getiri sağlayan ilk 15 hisse arasında yer alan Sasa Polyesyer 2021 yılında da en yüksek getiri sağlayan hisseler arasında yer alan yegane hisse olmuştur. Diğer taraftan 2020 yılında en iyi performans sergileyen hisseler arasında yer alan Odaş Elektrik, Kartonsan ve Halk GMYO ise 2021 yılında en düşük performans sergileyen hisseler arasında yer almıştır.
- BİST-100'e göre göreceli olarak en çok değer kazanan ilk beş hisse Sasa Polyester, Çan2 Termik, Hektaş, Erbosan ve İskenderun Demir Çelik olmuştur. Diğer taraftan, BİST-100'e göre göreceli olarak en kötü performans sergileyen ilk beş hisse, Odaş Elektrik, Bera Holding, Kartonsan, Global Yatırım Holding ve Aydem Enerji olmuştur. 2020 yılının aksine havacılık hisseleri 2021 yılında en kötü performans sergileyen hisseler arasında yer almazken, bankacılık hisselerinden de sadece Vakıfbank en kötü performans sergileyen ilk 15 hisse arasındadır. Vakıfbank ve Ülker iki yıl üst üste en kötü performans sergileyen ilk 15 hisse arasında yer almıştır.

### BİST-30'da Yer Alan Hisselerin BİST-100'e Göre Göreceli Getirilerinin Dağılımı



Kaynak: Borsa İstanbul, Ziraat Yatırım

- 
- BİST-30 endeksinde yer alan şirketlere bakıldığında, 2021 yılında endekste yer alan hisselerin sadece 12 tanesinin BİST-100'e göre daha iyi bir performans gösterdiği görülmektedir. BİST-30 endeksinde BİST-100'e göre en iyi performans gösteren ilk 5 hisse; Sasa Polyester, Ereğli Demir Çelik, Ford Otosan, Şişe ve Arçelik olurken, iki yıl üst üste BİST-30'da ilk beşe girmeyi başaran hisse bulunmamaktadır. BİST-30'da BİST100'e göre görece iyi performans sergileyen hisselerden dördü BİST100 en iyi ilk 15 arasında yer almıştır.
  - BİST-30 endeksinde yer alan hisseler arasında 2021 yılında en kötü performansı kaydeden beş hisse; Vakıfbank, Halkbank, BİM Mağazalar, Gübre Fabrikaları ve Doğan Holding olmuştur. Bu hisselerin sadece Vakıfbank aynı zamanda BİST-100'de de en kötü performans sergileyen hisseler arasında yer almıştır.
  - BİST-30'da yer alan tüm bankacılık ve telekomünikasyon şirketleri 2021 yılında BİST100'e göre görece zayıf performans sergilemiştir.
  - BİST-30 yer alan petro-kimya (SASA PETKM, TUPRS) ve demir çelik şirketlerinin (EREGL, KRDM) tamamı ise BİST-100'e göre daha iyi bir performans kaydetmişlerdir.

Hisse Adı	2021 Yılı Getiri (%)	2021 Yılı Bist-100 Göreceli Getiri (%)		Hisse Adı	2021 Yılı Getiri (%)	2021 Yılı Bist-100 Göreceli Getiri (%)	
		2021 Yılı Getiri (%)	2021 Yılı Bist-100 Göreceli Getiri (%)			2021 Yılı Getiri (%)	2021 Yılı Bist-100 Göreceli Getiri (%)
Akbank	AKBNK	6,5%	↓ -15,3%	Kartonsan	KARTN	-43,8%	↓ -55,3%
Akçansa	AKCNS	11,7%	↓ -11,2%	Kerevitaş Gıda	KERVT	-28,9%	↓ -43,5%
Aksa	AKSA	148,1%	↑ 97,3%	Kervan Gıda	KRVGD	27,0%	↑ 1,0%
Aksa Enerji	AKSEN	168,5%	↑ 113,5%	Koç Holding	KCHOL	38,8%	↑ 10,3%
Alarko GMYO	ALGYO	30,0%	↑ 3,3%	Kordsa Teknik Tekstil	KORDS	102,6%	↑ 61,0%
Alarko Holding	ALARK	45,5%	↑ 15,7%	Koza Altın	KOZAL	19,6%	↓ -4,9%
Albaraka Türk	ALBRK	-10,3%	↓ -28,7%	Koza Madencilik	KOZAA	16,3%	↓ -7,5%
Alkim Kimya	ALKIM	19,8%	↓ -4,8%	Logo Yazılım	LOGO	33,7%	↑ 6,2%
Anadolu Efes	AEFES	38,7%	↑ 10,2%	Mavi Giyim	MAVI	35,1%	↑ 7,4%
Anadolu Grubu Holding	AGHOL	50,5%	↑ 19,6%	Migros Ticaret	MGROS	-11,4%	↓ -29,5%
Arçelik	ARCLK	70,1%	↑ 35,2%	MLP Sağlık	MPARK	50,3%	↑ 19,5%
ARD Bilişim Teknolojileri	ARDYZ	8,6%	↓ -13,7%	Netaş Telekom.	NETAS	-39,8%	↓ -52,2%
Aselsan	ASELS	15,5%	↓ -8,2%	Odaş Elektrik	ODAS	-54,2%	↓ -63,6%
Aydem Enerji	AYDEM	-39,9%	↓ -55,2%	Otokar	OTKAR	16,7%	↓ -7,3%
Aygaz	AYGAZ	58,2%	↑ 25,7%	Oyak Çimento	OYAKC	-10,0%	↓ -28,5%
Bera Holding	BERA	-52,1%	↓ -61,9%	Parsan	PARSN	30,4%	↑ 3,6%
Bim Mağazalar	BIMAS	-11,3%	↓ -29,5%	Pegasus	PGSUS	13,9%	↓ -9,5%
Biotrend Çevre ve Enerji	BIOEN	1,9%	↓ -23,7%	Petkim	PETKM	56,6%	↑ 24,5%
Brisa	BRISA	50,3%	↑ 19,5%	QUA Granite Hayal Yapı	QUAGR	47,9%	↑ 12,8%
Coca Cola İçecek	CCOLA	39,4%	↑ 10,8%	Sabancı Holding	SAHOL	20,0%	↓ -4,6%
Çan2 Termik	CANTE	226,9%	↑ 146,6%	Sarkuysan	SARKY	127,7%	↑ 81,0%
Çemtaş	CEMTS	19,0%	↓ -5,4%	Sasa Polyester	SASA	252,7%	↑ 180,4%
Çimsa	CIMSA	73,0%	↑ 37,6%	Selçuk Ecza Deposu	SELEC	-12,1%	↓ -30,2%
Deva Holding	DEVA	19,5%	↓ -5,0%	Şekerbank	SKBNK	-33,1%	↓ -46,8%
Doğan Holding	DOHOL	-8,3%	↓ -27,1%	Şişe Cam	SISE	86,9%	↑ 48,6%
Doğuş Otomotiv	DOAS	69,0%	↑ 34,3%	Şok Marketler Ticaret	SOKM	1,8%	↓ -19,0%
Eczacıbaşı İlaç	ECILC	4,0%	↓ -17,3%	T. Halk Bankası	HALKB	-18,9%	↓ -35,5%
Ege Endüstri	EGEEN	5,6%	↓ -16,1%	T.S.K.B.	TSKB	-17,5%	↓ -34,5%
Emlak Konut GMYO	EKGYO	1,2%	↓ -19,6%	TAV Havalimanları	TAVHL	53,5%	↑ 22,0%
Enerjisa Enerji	ENJSA	11,7%	↓ -11,2%	Tekfen Holding	TKFEN	23,4%	↓ -1,9%
Enka İnşaat	ENKAI	113,9%	↑ 70,0%	Teknosa İç ve Dış Ticare	TKNSA	-27,0%	↓ -42,0%
Erbosan	ERBOS	176,2%	↑ 119,5%	Tofaş Oto. Fab.	TOASO	144,9%	↑ 94,7%
Ereğli Demir Çelik	EREGL	114,4%	↑ 70,4%	Torunlar GMYO	TRGYO	0,5%	↓ -20,1%
Esenboğa Elektrik	ESEN	77,1%	↑ 40,8%	Turkcell	TCELL	23,8%	↓ -1,6%
Ford Otosan	FROTO	98,3%	↑ 57,6%	Tümosan Motor ve Traktör	TMSN	35,4%	↑ 7,6%
Garanti Bankası	GARAN	11,0%	↓ -11,7%	Tüpraş	TUPRS	43,0%	↑ 13,6%
Global Yat. Holding	GLYHO	-43,6%	↓ -55,2%	Türk Hava Yolları	THYAO	55,1%	↑ 23,3%
Gözde Girişim	GOZDE	13,4%	↓ -9,8%	Türk İlaç Serum	TRILC	145,8%	↑ 103,5%
Gübre Fabrik.	GUBRF	-10,7%	↓ -29,0%	Türk Telekom	TTKOM	21,9%	↓ -3,1%
Halk GMYO	HLGYO	-23,6%	↓ -39,2%	Türk Traktör	TTRAK	31,5%	↑ 4,5%
Hektaş	HEKTS	178,3%	↑ 121,3%	Türkiye Sigorta	TURSG	-18,4%	↓ -35,2%
İndeks Bilgisayar	INDES	42,9%	↑ 13,6%	Ülker Bisküvi	ULKER	-21,9%	↓ -37,9%
İskenderun Demir Çelik	ISDMR	174,0%	↑ 117,8%	Vakıflar Bankası	VAKBN	-21,9%	↓ -37,9%
İş Bankası (C)	ISCTR	5,8%	↓ -15,9%	Verusa Holding	VERUS	15,1%	↓ -8,5%
İş Fin.Kir.	ISFIN	-19,7%	↓ -36,2%	Vestel	VESTL	51,0%	↑ 20,0%
İş GMYO	ISGYO	19,3%	↓ -5,2%	Vestel Beyaz Eşya	VESBE	77,5%	↑ 41,1%
İş Y. Men. Değ.	ISMEN	40,6%	↑ 11,8%	Yapı ve Kredi Bank.	YKBNK	12,8%	↓ -10,4%
İzmir Demir Çelik	IZMDC	-29,6%	↓ -44,0%	Yataş	YATAS	-21,4%	↓ -37,5%
Kardemir (D)	KRDMD	59,5%	↑ 26,8%	Ziraat GMYO	ZRGYO	51,9%	↑ 16,1%
Karsan Otomotiv	KARSN	5,8%	↓ -15,9%	Zorlu Enerji	ZOREN	-34,4%	↓ -47,8%

\*Aydem Enerji, Biotrend Çevre ve Enerji, Çan 2 Termik, QUA Granite, Türk İlaç ve Ziraat GMYO işlem görmeye başladığı tarihler itibarıyla dikkate alınmıştır.

Uyarı Notu: Burada yer alan yatırım bilgi, yorum ve tavsiyeleri yatırım danışmanlığı kapsamında değildir. Yatırım danışmanlığı hizmeti; aracı kurumlar, portföy yönetim şirketleri, mevduat kabul etmeyen bankalar ile müşteri arasında imzalanacak yatırım danışmanlığı sözleşmesi çerçevesinde sunulmaktadır. Burada yer alan yorum ve tavsiyeler, yorum ve tavsiyede bulunanların kişisel görüşlerine dayanmaktadır. Bu görüşler mali durumunuz ile risk ve getiri tercihlerinize uygun olmayabilir. Bu nedenle, sadece burada yer alan bilgilere dayanılarak yatırım kararı verilmesi beklentilerinize uygun sonuçlar doğurmayabilir.

## **ZİRAAT YATIRIM MENKUL DEĞERLER A.Ş.**

### **Araştırma**

**e-mail:** [arastirma@ziraatyatirim.com.tr](mailto:arastirma@ziraatyatirim.com.tr)

### **Genel Müdürlük Pazarlama**

**Levent Mah. Gonca Sokağı No.22 (Emlak Pasajı) Kat.1 34330 Beşiktaş İSTANBUL**  
+90 212 339 8080 / [info@ziraatyatirim.com.tr](mailto:info@ziraatyatirim.com.tr)

### **Aracılık Hizmetleri Servisi**

0 850 22 22 979 / 44 44 979

**Yurt çapındaki tüm T.C. Ziraat Bankası A.Ş. Şubeleri**