

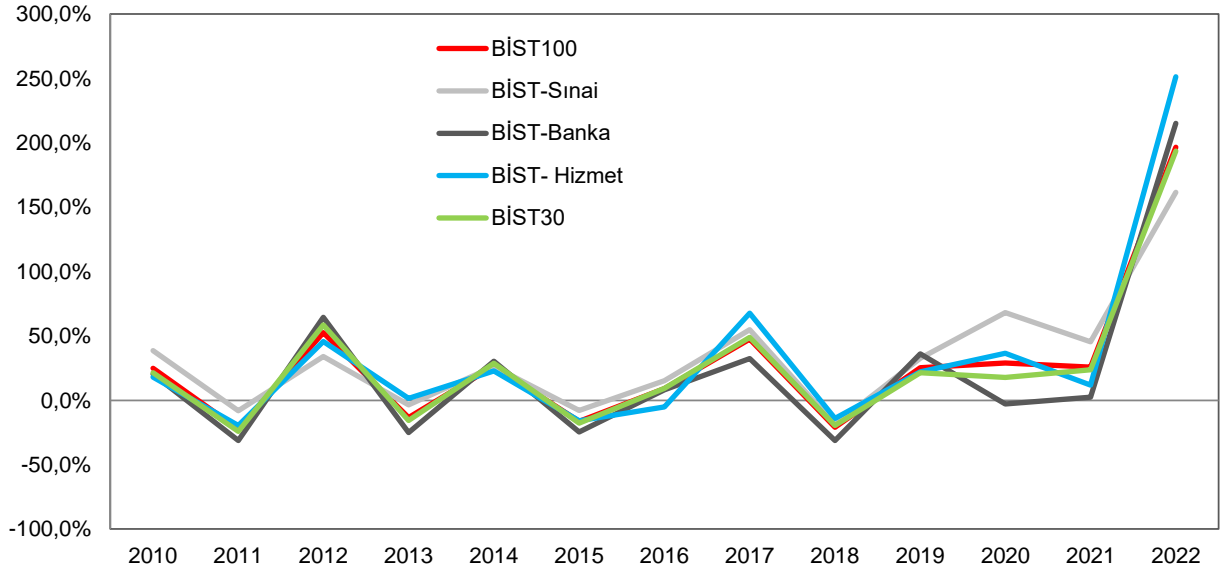
2022 YILI BİST-100 ANALİZİ

HARUN DERELİ hdereli@ziraatyatirim.com.tr

BİST-100 2022 YILI HİSSE PERFORMANSLARI

- BİST-100 endeksi, 2021 yılındaki %25,8 oranındaki yükselişin ardından, 2022 yılında %196,6 oranında değer kazanarak, yılı 5.509,2 seviyesinden kapatmış ve 2000'den sonra ilk defa dört yıl üst üste (1993-1997 yılları arası üst üste beş yıl) artış kaydetmiştir. Endeks 5.509,2 seviyesi ile TL bazlı en yüksek yılsonu seviyesine ulaşmıştır.
- BİST ana alt sektörler baktığımızda, kovid nedeniyle 2020 ve 2021 yıllarında görülen sektörel ayrışmanın bu yıl da devam etmekle birlikte farklılaştığı görülmektedir. 2020 ve 2021 yıllarında BİST-Hizmet ve BİST Banka endekslerine göre ciddi anlamda olumlu ayrışan BİST-Sanayi endeksindeki artış bu yıl bu sektörler göre özellikle demir çelik sektöründeki negatif ayrışmayla düşük kalmıştır. BİST Sanayi 2022 yılında %161,6 oranında artış kaydederken, BİST Hizmet ve BİST Banka endeksleri sırasıyla %251,4 ve %215,1 oranında artış kaydetmiştir. Diğer taraftan BİST-100 ve BİST-30 arasında 2020 yılında açılan görece getiri farkı 2021 yılının ardından 2022 yılında da azalarak birbirine yakınlaşmıştır. Ancak BİST-30 getirisi %193,6 ile bu yıl da BİST-100'ün gerisinde (2019'dan itibaren BİST30 getiri daha düşük) kalmıştır.

BİST Endeks Getirileri %



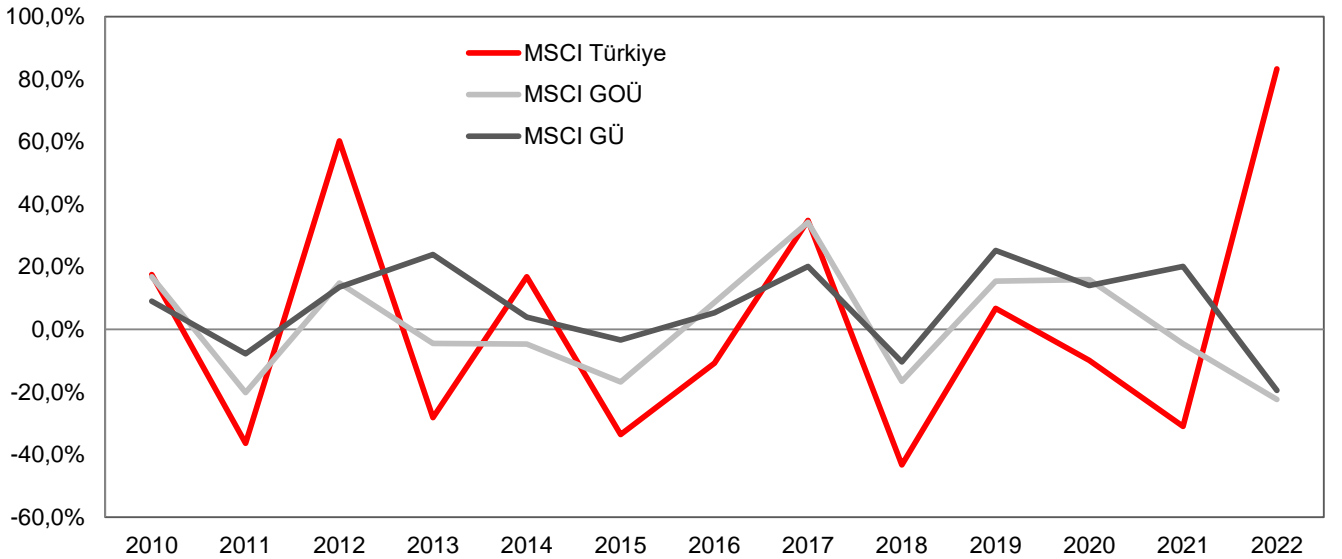
Kaynak: Borsa İstanbul, Ziraat Yatırım

- Genel olarak bankaların betaları, diğer bir deyişle piyasalara karşı duyarlılığı yüksek olduğundan BİST-100'ün arttığı dönemlerde BİST-100'ün üzerinde bir artış kaydederken, BİST-100'ün düştüğü dönemlerde ise daha hızlı gerilemektedir. Ancak salgınla birlikte 2020 ve 2021 yıllarında değişen bu durum 2022 yılında da yeniden normal seyrine dönmüştür. BİST100, 2022 yılında %196,6 oranında artarken, BİST Banka endeksindeki artış ise %215,1 olmuştur. Diğer taraftan aynı dönemde BİST Sınai endeksi ise %161,6 oranında

görece daha düşük artış kaydetmiştir. Kovid sonrası normalleşme ve resesyon endişeleri özellikle demir-çelik sektörü karlılığında ve beklentilerinde bozulmaya neden olmuş ve endekste ağırlığı yüksek olan demir çelik sektörü şirketlerinin (EREGL, ISDMR, KRDM) BİST-100'e göre oldukça kötü performans sergilemişlerdir. Diğer taraftan, kovid sonrası normalleşmeyle birlikte hizmet sektörü özellikle ulaştırma sektörünün (Ulaştırma endeksi %537,5) katkısıyla %251,4 oranında artış kaydetmiştir. 2022 yılında BİSTTÜM-100 dışı (XTUMY) şirket getirileri %184 ile BİST-100'ün altında gerçekleşmiştir. 2020 yılında BİST-100 dışı (XTUMY) şirketlere ciddi kayma olmuş ve getiri %124,7 ile BİST-100'deki %29,1'lik getirinin oldukça üzerinde kaydedilmişti. 2021 yılında yeniden büyük şirketlere kayma olmuş ve BİSTTÜM-100 dışı (XTUMY) getiriler 2020 yılındaki %124,7'den 2021 yılında %23,7'ye gerilemişti.

- BİST Banka/BİST Sınai oranındaki uzun yıllardır süren zayıflama durmuş ve 2021 yılı sonundaki 0,47 seviyesinden 2022 yılı sonunda 0,56 seviyesine yükselmiştir.
- BİST-Hizmet endeksi salgın etkilerinin ortadan kalmasıyla 2022 yılında %251,4 oranında artmış ve BİST-100'e göre görece %18,5 oranında daha iyi performans sergilemiştir. BİST Sınai endeksine göre görece getiri ise %34,3 olarak gerçekleşmiştir.
- Dolar bazında ise MSCI Türkiye endeksi 2021 yılındaki %31'lik kaybın ardından 2022 yılında %83,2 oranında değer kazanmıştır ve 2017 yılından sonra ilk defa MSCI Gelişmekte Olan Ülkeler (GOÜ) ve MSCI Gelişmiş Ülkelere (GÜ) göre daha iyi bir performans kaydetmiştir. MSCI GOÜ aynı dönemde %22,4 oranında, MSCI GÜ de %19,5 oranında değer kaybetmişlerdir. 2021 yılında MSCI Türkiye dolar bazında, %31 oranında değer kaybederken, MSCI GÜ %20,1 oranında değer kazanmıştı. MSCI GOÜ ise %4,6 oranında değer kaybetmişti.

MSCI Türkiye, MSCI GOÜ ve MSCI GÜ Endeks Getirileri %



Kaynak: Bloomberg, Finnet, Ziraat Yatırım

- BİST-100'ü oluşturan hisse senetlerine baktığımızda, 2022 yılında 97 hisse senedi değer kazanırken, sadece 3'ü değer kaybetmiştir. BİST-100'e göre göreceli olarak değer kazanan şirket sayısı ise 2022 yılında 42 adet olmuştur.

2022 YILI BİST-100 GÖRECE GETİRİSİ EN YÜKSEK HİSSELER		
	Getiri (%)	Bist-100 Göreceli Getiri (%)
Girişim Elektrik Sanayi	1292,4%	369,5%
Kontrolmatik Teknoloji En	1182,4%	332,4%
Smart Güneş Enerjisi Tek	1146,4%	393,9%
Odaş Elektrik	739,6%	183,1%
Hektaş	627,2%	145,2%
Türk Hava Yolları	603,8%	137,3%
Alarko Holding	566,9%	124,9%
QUA Granite Hayal Yapı	553,2%	120,3%
Global Yat. Holding	467,2%	91,2%
Pegasus	465,0%	90,5%
Koza Altın	439,0%	81,7%
Tukaş	426,0%	77,4%
Doğuş Otomotiv	400,4%	68,7%
Torunlar GMYO	392,3%	66,0%
Aksa Enerji	380,2%	61,9%

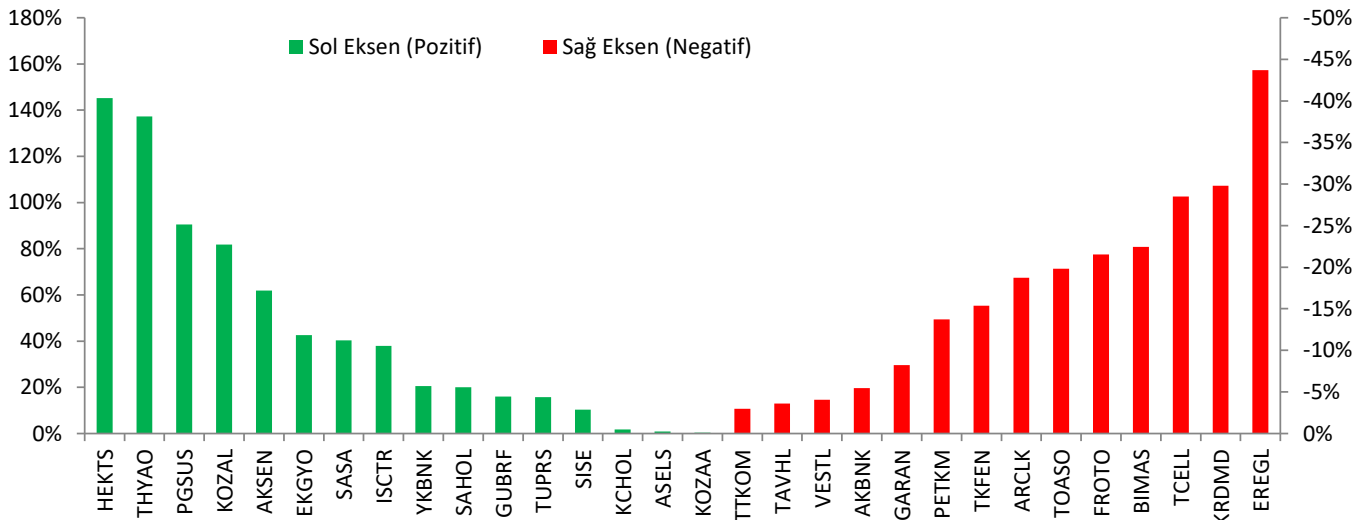
2022 YILI BİST-100 GÖRECE GETİRİSİ EN DÜŞÜK HİSSELER		
	Getiri (%)	Bist-100 Göreceli Getiri (%)
Türk Prysmian Kablo	-42,3%	-80,5%
Akfen GMYO	-28,2%	-75,8%
Trabzonspor Sportif	-21,0%	-73,3%
Sinpaş GMYO	41,2%	-52,4%
Nurol GMYO	49,7%	-49,5%
İskenderun Demir Çelik	59,7%	-46,2%
Ereğli Demir Çelik	67,0%	-43,7%
Erbosan	69,0%	-43,0%
Logo Yazılım	71,2%	-42,3%
Vestel Beyaz Eşya	83,1%	-38,3%
Kartonsan	92,3%	-35,1%
Başkent Doğalgaz GMYO	94,8%	-34,3%
Kardemir (D)	108,2%	-29,8%
Turkcell	112,0%	-28,5%
Şok Marketler Ticaret	113,3%	-28,1%

Kaynak: Borsa İstanbul, Finnet

*Smart Güneş Enerjisi işlem görmeye başladığı tarihler itibarıyla dikkate alınmıştır.

- BİST100'de 2021 yılında en yüksek getiri sağlayan ilk 15 hisse arasında yer alan Hektaş 2022 yılında da en yüksek getiri sağlayan hisseler arasında yer alan yegane hisse olmuştur. Diğer taraftan 2021 yılında en iyi performans sergileyen hisseler arasında yer alan Erbosan, Ereğli ve İskenderun Demir Çelik ise 2022 yılında en düşük performans sergileyen hisseler arasında yer almıştır. Ayrıca Odaş Elektrik ile Global Yatırım Holding de 2021 yılında BİST100'de en kötü performans sergileyen ilk 15 hisse arasında yer alırken, 2022 yılında ise en iyi performans sergileyen ilk 15 şirket arasında yer almıştır.
- BİST-100'e göre göreceli olarak en çok değer kazanan ilk beş hisse Girişim Elektrik, Kontrolmatik, Smart Güneş, Odaş ve Hektaş olmuştur. Diğer taraftan, BİST-100'e göre göreceli olarak en kötü performans sergileyen ilk beş hisse, Türk Prysmian Kablo, Akfen GMYO, Trabzonspor, Sinpaş GMYO ve Nurol GMYO olmuştur. 2022 yılında en iyi performans sergileyen hisselerde, Enerji ve teknoloji hisseleri ağırlık kazanırken, havacılık sektörü de ön plana çıkmıştır. İlk 15 ve son 15 hisse arasında banka hisseleri yer almamıştır.

BİST-30'da Yer Alan Hisselerin BİST-100'e Göre Göreceli Getirilerinin Dağılımı



Kaynak: Borsa İstanbul, Ziraat Yatırım

-
- BİST-30 endeksinde yer alan şirketlere bakıldığında, 2022 yılında endekste yer alan hisselerin 16 tanesinin BİST-100'e göre daha iyi bir performans gösterdiği görülmektedir. BİST-30 endeksinde BİST-100'e göre en iyi performans gösteren ilk 5 hisse; Hektaş, Türk Hava Yolları, Pegasus, Koza Altın ve Aksa Enerji olurken, iki yıl üst üste BİST-30'da ilk beşe girmeyi başaran hisse bulunmamaktadır. BİST-30'da BİST100'e göre görece iyi performans sergileyen hisselerden beşi BİST100 en iyi ilk 15 arasında yer almıştır.
 - BİST-30 endeksinde yer alan hisseler arasında 2022 yılında en kötü performansı kaydeden beş hisse; Ereğli, Kardemir D, Turkcell, BİM Mağazaları ve Ford Otosan olmuştur. BİM Mağazaları 2021 yılında BİST30'da en kötü performans sergileyen ilk beş hisse arasındaydı. Bu hisselerden 3'ü aynı zamanda BİST-100'de de en kötü performans sergileyen hisseler arasında yer almıştır.
 - BİST-30'da yer alan banka hisselerinden ikisi görece (AKBNK, GARAN) zayıf performans sergilerken, ikisi de görece iyi (ISCTR, YKBNK) performans kaydetmiştir.
 - BİST-30 yer alan Telekom şirketlerinin (TTKOM, TCELL) tamamı ise BİST-100'e göre daha zayıf bir performans kaydetmişlerdir.

Hisse Adı		2022 Yılı BİST-		Hisse Adı		2022 Yılı BİST-	
		2022 Yılı Getiri (%)	100 Göreceli Getiri (%)			2022 Yılı Getiri (%)	100 Göreceli Getiri (%)
Akbank	AKBNK	180,4%	↓ -5,4%	Karsan Otomotiv	KARSN	263,1%	↑ 22,4%
Akfen GMYO	AKFGY	-28,2%	↓ -75,8%	Kartonsan	KARTN	92,3%	↓ -35,1%
Aksa	AKSA	178,8%	↓ -6,0%	Koç Holding	KCHOL	201,8%	↑ 1,8%
Aksa Enerji	AKSEN	380,2%	↑ 61,9%	Kontrolmatik Teknoloji E	KONTR	1182,4%	↑ 332,4%
Alarko GMYO	ALGYO	165,7%	↓ -10,4%	Kordsa Teknik Tekstil	KORDS	214,2%	↑ 6,0%
Alarko Holding	ALARK	566,9%	↑ 124,9%	Koza Altın	KOZAL	439,0%	↑ 81,7%
Albaraka Türk	ALBRK	142,4%	↓ -18,3%	Koza Madencilik	KOZAA	197,4%	↑ 0,3%
Alkim Kimya	ALKIM	140,4%	↓ -18,9%	Logo Yazılım	LOGO	71,2%	↓ -42,3%
Anadolu Efes	AEFES	143,7%	↓ -17,8%	Mavi Giyim	MAVI	286,5%	↑ 30,3%
Anadolu Grubu Holding	AGHOL	182,7%	↓ -4,7%	Migros Ticaret	MGROS	286,1%	↑ 30,2%
Arçelik	ARCLK	141,1%	↓ -18,7%	Net Holding	NTHOL	125,3%	↓ -24,0%
Aselsan	ASELS	199,1%	↑ 0,9%	Nurol GMYO	NUGYO	49,7%	↓ -49,5%
Aydem Enerji	AYDEM	344,7%	↑ 50,0%	Odaş Elektrik	ODAS	739,6%	↑ 183,1%
Bağfaş	BAGFS	129,3%	↓ -22,7%	Otokar	OTKAR	206,5%	↑ 3,4%
Başkent Doğalgaz GMYC	BASGZ	94,8%	↓ -34,3%	Oyak Çimento	OYAKC	166,1%	↓ -10,3%
Bera Holding	BERA	211,8%	↑ 5,1%	Pasifik GYO	PSGYO	137,4%	↓ -20,0%
Bim Mağazalar	BIMAS	130,0%	↓ -22,4%	Pegasus	PGSUS	465,0%	↑ 90,5%
Borusan Yat. Paz.	BRYAT	210,1%	↑ 4,6%	Petkim	PETKM	155,9%	↓ -13,7%
Bursa Çimento	BUCIM	196,0%	↓ -0,2%	QUA Granite Hayal Yapı	QUAGR	553,2%	↑ 120,3%
Coca Cola İçecek	CCOLA	135,2%	↓ -20,7%	Sabancı Holding	SAHOL	256,0%	↑ 20,0%
Çemtaş	CEMTS	245,7%	↑ 16,6%	Sasa Polyester	SASA	316,3%	↑ 40,4%
Çimsa	CIMSA	239,9%	↑ 14,6%	Selçuk Ecza Deposu	SELEC	256,9%	↑ 20,3%
Deva Holding	DEVA	141,9%	↓ -18,4%	Sinpaş GMYO	SNGYO	41,2%	↓ -52,4%
Doğan Holding	DOHOL	303,0%	↑ 35,9%	Smart Güneş Enerjisi Te	SMRTG	1146,4%	↑ 393,9%
Doğuş Otomotiv	DOAS	400,4%	↑ 68,7%	Şekerbank	SKBNK	203,0%	↑ 2,2%
Eczacıbaşı İlaç	ECILC	343,7%	↑ 49,6%	Şişe Cam	SISE	227,1%	↑ 10,3%
Ege Endüstri	EGEEN	266,9%	↑ 23,7%	Şok Marketler Ticaret	SOKM	113,3%	↓ -28,1%
Emlak Konut GMYO	EKGYO	322,9%	↑ 42,6%	T. Halk Bankası	HALKB	194,7%	↓ -0,6%
Enerjisa Enerji	ENJSA	201,7%	↑ 1,7%	T.S.K.B.	TSKB	203,5%	↑ 2,3%
Enka İnşaat	ENKAI	146,4%	↓ -16,9%	TAV Havalimanları	TAVHL	185,9%	↓ -3,6%
Erbosan	ERBOS	69,0%	↓ -43,0%	Tekfen Holding	TKFEN	150,9%	↓ -15,4%
Ereğli Demir Çelik	EREGL	67,0%	↓ -43,7%	Tofaş Oto. Fab.	TOASO	137,8%	↓ -19,8%
Ford Otosan	FROTO	132,7%	↓ -21,5%	Torunlar GMYO	TRGYO	392,3%	↑ 66,0%
Galata Wind Enerji	GWIND	305,6%	↑ 36,8%	Trabzonspor Sportif	TSPOR	-21,0%	↓ -73,3%
Garanti Bankası	GARAN	172,2%	↓ -8,2%	Tukaş	TUKAS	426,0%	↑ 77,4%
Gen İlaç	GENIL	245,3%	↑ 16,4%	Turkcell	TCELL	112,0%	↓ -28,5%
Girişim Elektrik Sanayi	GESAN	1292,4%	↑ 369,5%	Tümosan Motor ve Traktör	TMSN	246,5%	↑ 16,8%
Global Yat. Holding	GLYHO	467,2%	↑ 91,2%	Tüpraş	TUPRS	243,2%	↑ 15,7%
Gözde Girişim	GOZDE	132,9%	↓ -21,5%	Türk Hava Yolları	THYAO	603,8%	↑ 137,3%
GSD Holding	GSDHO	227,3%	↑ 10,4%	Türk Prysmian Kablo	PRKAB	-42,3%	↓ -80,5%
Gübre Fabrik.	GUBRF	243,9%	↑ 16,0%	Türk Telekom	TTKOM	187,8%	↓ -3,0%
Hektaş	HEKTS	627,2%	↑ 145,2%	Türk Traktör	TTRAK	221,3%	↑ 8,3%
İpek Doğal Enerji	IPEKE	156,1%	↓ -13,7%	Türkiye Sigorta	TURSG	169,3%	↓ -9,2%
İskenderun Demir Çelik	ISDMR	59,7%	↓ -46,2%	Ülker Bisküvi	ULKER	150,8%	↓ -15,4%
İş Bankası (C)	ISCTR	309,0%	↑ 37,9%	Vakıflar Bankası	VAKBN	223,1%	↑ 8,9%
İş Fin.Kir.	ISFIN	161,3%	↓ -11,9%	Vestel	VESTL	184,5%	↓ -4,1%
İş GMYO	ISGYO	251,2%	↑ 18,4%	Vestel Beyaz Eşya	VESBE	83,1%	↓ -38,3%
İş Y. Men. Değ.	ISMEN	194,7%	↓ -0,6%	Yapı ve Kredi Bank.	YKBNK	257,6%	↑ 20,6%
Jantsa Jant Sanayi	JANTS	123,7%	↓ -24,6%	Yataş	YATAS	217,4%	↑ 7,0%
Kardemir (D)	KRDMD	108,2%	↓ -29,8%	Yayla Agro Gıda	YYLGD	208,3%	↑ 34,0%

*Smart Güneş Enerjisi ve Yayla Agro Gıda işlem görmeye başladığı tarihler itibariyle dikkate alınmışlardır.

Uyarı Notu: Burada yer alan yatırım bilgi, yorum ve tavsiyeleri yatırım danışmanlığı kapsamında değildir. Yatırım danışmanlığı hizmeti; aracı kurumlar, portföy yönetim şirketleri, mevduat kabul etmeyen bankalar ile müşteri arasında imzalanacak yatırım danışmanlığı sözleşmesi çerçevesinde sunulmaktadır. Burada yer alan yorum ve tavsiyeler, yorum ve tavsiyede bulunanların kişisel görüşlerine dayanmaktadır. Bu görüşler mali durumunuz ile risk ve getiri tercihlerinize uygun olmayabilir. Bu nedenle, sadece burada yer alan bilgilere dayanılarak yatırım kararı verilmesi beklentilerinize uygun sonuçlar doğurmayabilir.

ZİRAAT YATIRIM MENKUL DEĞERLER A.Ş.

Araştırma

e-mail: arastirma@ziraatyatirim.com.tr

Genel Müdürlük Pazarlama

Levent Mah. Gonca Sokağı No.22 (Emlak Pasajı) Kat.1 34330 Beşiktaş İSTANBUL
+90 212 339 8080 / info@ziraatyatirim.com.tr

Aracılık Hizmetleri Servisi

0 850 22 22 979

Yurt çapındaki tüm T.C. Ziraat Bankası A.Ş. Şubeleri