

## 2024 YILI BİST-100 ANALİZİ

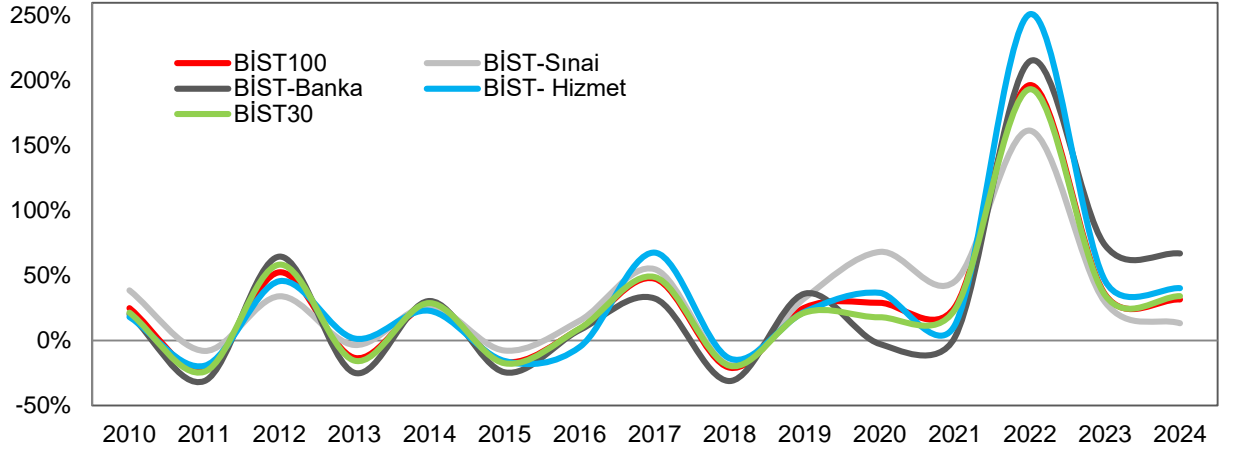
AYLİN KOŞAR akosar@ziraatyatirim.com.tr

İSMAİL FURKAN BAYRAK ifbayrak@ziraatyatirim.com.tr

### BİST-100 2024 YILI HİSSE PERFORMANSLARI

- BİST-100 endeksi, 2023 yılındaki %35,6 oranındaki yükselişin ardından, 2024 yılında %31,6 oranında değer kazanarak, yılı 9.831 seviyesinden kapatmış ve tarihinde ilk defa altı yıl üst üste artış kaydetmiştir. Endeks yıl içerisinde 11.252 seviyesi ile TL bazlı en yüksek seviyesine ulaşmıştır.
- BİST ana alt sektörler baktığımızda; 2023 yılında gerçekleşen sektörel ayrışmanın, 2024 yılında da devam ettiği görülmektedir. 2023 yılında BİST Hizmet ve BİST Sanayi endekslerine göre ciddi anlamda olumlu ayrışan BİST-Banka endeksi, 2024 yılında da pozitif ayrışmıştır. BİST Sanayi 2024 yılında %13,2 oranında artış kaydederken, BİST Hizmet ve BİST Banka endeksleri sırasıyla %40,2 ve %67 oranında yükselmiştir. Diğer taraftan BİST-100 ve BİST-30 arasındaki görece getiri farkı 2024 yılında tersine dönmüştür. 2019'dan bu yana ilk defa BİST-30 getirisi %34,1 ile BİST-100'ün üzerinde kalmıştır.

### BİST Endeks Getirileri %

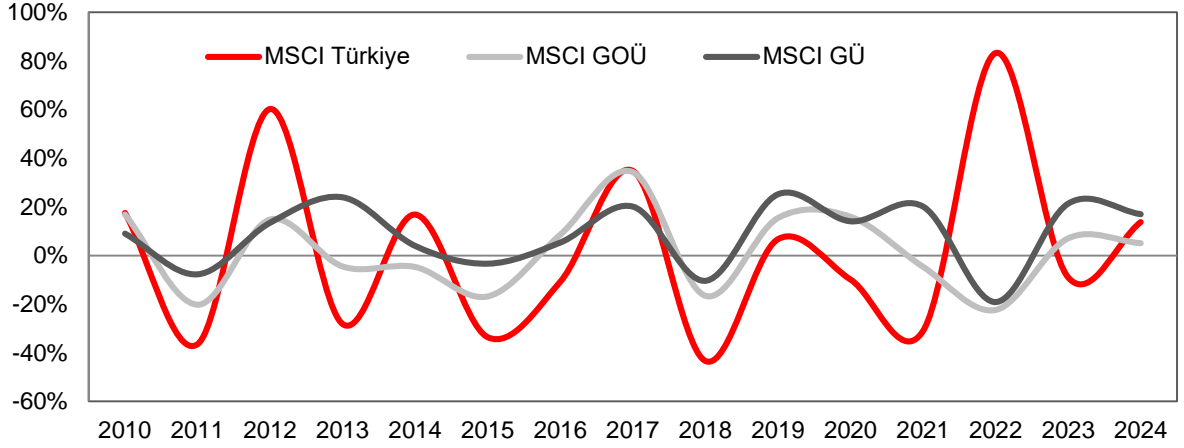


**Kaynak:** Borsa İstanbul, Ziraat Yatırım

- Genel olarak bankaların betaları, diğer bir deyişle piyasalara karşı duyarlılığı yüksek olduğundan BİST-100'ün arttığı dönemlerde BİST-100'ün üzerinde bir artış kaydederken, BİST-100'ün düştüğü dönemlerde ise daha hızlı gerilemektedir.
- 2024 yılında, küresel çapta önemli merkez bankaları enflasyondaki düşüşle birlikte para politikalarında gevşeme adımları atarken, ekonomiler arasında ayrışmalar yaşanmıştır. Özellikle ihracat pazarımız olan Avrupa'daki zayıf ekonomik görünüm sanayi şirketleri üzerinde etkisini göstermiştir. Merkez Bankası'nın sıkı para politikası ve kur - enflasyon uyumsuzluğu da sektör finansallarını olumsuz etkilerken, sermaye akımları destekleyici olmamıştır. Bu durum, BİST Banka - Sanayi ayrışmasına zemin hazırlamıştır. BİST Banka/BİST Sınai oranındaki uzun yıllardır süren zayıflama ise 2023 yılı sonundaki 0,76 seviyesinden 2024 yılı sonunda 1,11 seviyesine yükselmiştir.
- Öte yandan, 2024 yılında BİSTTÜM-100 dışı (XTUMY) şirket getirileri %40 ile BİST-100'ün üstünde gerçekleşmiştir.

- BIST-Hizmet endeksi 2024 yılında %40,2 oranında artmış ve BIST-100'e göre görece %6,5 oranında daha iyi performans sergilemiştir. BIST Sınai endeksine göre görece getiri ise %23,9 olarak gerçekleşmiştir.
- Dolar bazında ise MSCI Türkiye endeksi 2023 yılındaki %9'luk değer kaybının ardından 2024 yılında %14,1 oranında değer kazanmış ve MSCI Gelişmekte Olan Ülkelere (GOÜ) göre pozitif ayrılmıştır. Diğer taraftan, MSCI Gelişmiş Ülkelere (GÜ) göre negatif ayrılmıştır. MSCI GOÜ aynı dönemde %5,2 oranında, MSCI GÜ de %17 oranında değer kazanmışlardır.

### BIST-100, MSCI GOÜ ve MSCI GÜ Endeks Getirileri - %



**Kaynak:** Bloomberg, Finnet, Ziraat Yatırım

- BIST-100'ü oluşturan hisse senetlerine baktığımızda, 2024 yılında 75 hisse senedi değer kazanırken, 25'i değer kaybetmiştir. BIST-100'e göre göreceli olarak değer kazanan şirket sayısı ise 2024 yılında 48 adet olmuştur.

2024 YILI BİST-100 GÖRECE GETİRİSİ EN YÜKSEK HİSSELER			2024 YILI BİST-100 GÖRECE GETİRİSİ EN DÜŞÜK HİSSELER		
	Getiri (%)	Bist-100 Göreceli Getiri (%)		Getiri (%)	Bist-100 Göreceli Getiri (%)
Altınay Savunma	133,5%	145,1%	Peker GMYO	-83,0%	-87,1%
TAV Havalimanları	154,9%	93,7%	Beşiktaş Futbol Yat.	-51,0%	-62,8%
MLP Sağlık	135,4%	78,9%	Hektaş	-46,4%	-59,3%
Enerya Enerji	129,2%	74,2%	Kaleseramik	-44,9%	-58,1%
Çelebi	124,6%	70,7%	Kontrolmatik Teknoloji	-42,5%	-56,3%
Garanti Bankası	122,9%	69,4%	Europower Enerji	-38,6%	-53,3%
Limak Doğu Anadolu	74,5%	65,9%	Cw Enerji	-37,1%	-52,2%
Emlak Konut GMYO	98,0%	50,4%	Reeder Teknoloji	-33,4%	-49,4%
Türkiye Sigorta	97,7%	50,2%	Katılmevım Tas. Fin.	-29,2%	-46,2%
Tekfen Holding	95,2%	48,3%	Girişim Elektrik Sanayi	-29,2%	-46,2%
Gübre Fabrik.	86,6%	41,8%	Borusan Boru Sanayi	-27,1%	-44,6%
T.S.K.B.	86,6%	41,8%	Odaş Elektrik	-26,9%	-44,5%
Akbank	85,3%	40,8%	Çan2 Termik	-26,8%	-44,4%
Vakıflar Bankası	81,6%	38,0%	Smart Güneş Enerjisi Tek	-26,4%	-44,1%
Bim Mağazalar	79,2%	36,2%	Şok Marketler Ticaret	-20,1%	-39,3%

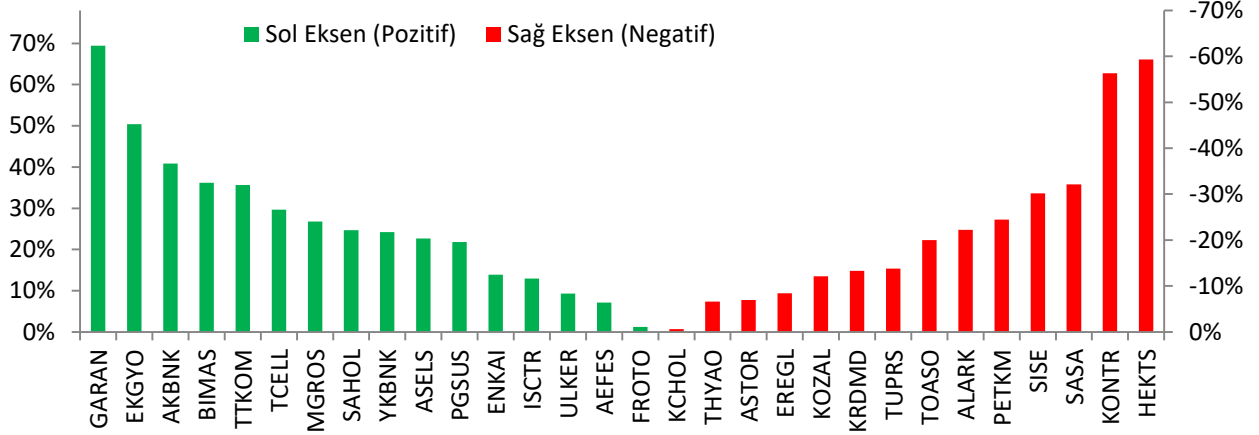
**Kaynak:** Bloomberg, Finnet, Ziraat Yatırım

\*Limak Doğu Anadolu ve Altınay Savunma işlem görmeye başladığı tarihler itibariyle dikkate alınmışlardır.

- BIST100'de 2023 yılında en yüksek getiri sağlayan ilk 15 hisse arasında yer alan Borusan Boru Sanayi, Europower Enerji ve Cw Enerji 2024 yılında en düşük getiri sağlayan hisseler arasında yer almıştır. Ayrıca 2023 yılında en düşük performans sergileyen hisseler arasında yer alan Gübre Fabrikaları, 2024 yılında en yüksek performans sergileyen hisseler arasında yer almıştır.

- BIST-100'e göre göreceli olarak en çok değer kazanan ilk beş hisse Altınay Savunma, TAV Havalimanları, MLP Sağlık, Enerya Enerji ve Çelebi olmuştur. Diğer taraftan, BIST-100'e göre göreceli olarak en kötü performans sergileyen ilk beş hisse, Peker GYO, Beşiktaş Futbol Yatırımları, Hektaş, Kaleseramik ve Kontrolmatik Teknoloji olmuştur. 2024 yılında en iyi performans sergileyen hisselerde, banka ve holding hisseleri ön plana çıkmıştır.

### BIST-30'da Yer Alan Hisselerin BIST-100'e Göre Göreceli Getirilerinin Dağılımı



**Kaynak:** Borsa İstanbul, Ziraat Yatırım

- BIST-30 endeksinde yer alan şirketlere bakıldığında, 2024 yılında endekste yer alan hisselerin 16 tanesinin BIST-100'e göre daha iyi bir performans gösterdiği görülmektedir. BIST-30 endeksinde BIST-100'e göre en iyi performans gösteren ilk 5 hisse; Garanti Bankası, Emlak Komut GYO, Akbank, Bim Mağazalar ve Türk Telekom olurken, GARAN ve BIMAS iki yıl üst üste BIST-30'da ilk beşe girmeyi başarmıştır. BIST-30'da BIST100'e göre görece iyi performans sergileyen hisselerden beşi BIST100 en iyi ilk 15 arasında yer almıştır.
- BIST-30 endeksinde yer alan hisseler arasında 2024 yılında en kötü performansı kaydeden beş hisse; Hektaş, Kontrolmatik Teknoloji, Sasa Polyester, Şişe Cam ve Petkim olmuştur. Hektaş ve Sasa Polyester 2023 yılında da BIST30'da en kötü performans sergileyen hisseler arasında yer almıştır.
- BIST-30'da yer alan banka hisselerinden dördü de görece iyi (GARAN, AKBNK, YKBNK ve ISCTR) performans kaydetmiştir.
- BIST-30'da yer alan Holding hisselerinden üçü (KCHOL, ALARK ve SISE) görece daha zayıf performans sergilerken, ikisi de görece iyi (SAHOL, ENKAI) performans kaydetmiştir.

Hisse Adı	Getiri (%)	100 Göreceli	Hisse Adı	Getiri (%)	100 Göreceli		
Altınay Savunma	ALTNY	133,5% ↑	145,1%	Bera Holding	BERA	30,1% ↓	-1,2%
TAV Havalimanları	TAVHL	154,9% ↑	93,7%	TAB Gıda	TABGD	28,2% ↓	-2,6%
MLP Sağlık	MPARK	135,4% ↑	78,9%	1000 Yatırımlar Hol.	BINHO	27,1% ↓	-3,4%
Enerya Enerji	ENERY	129,2% ↑	74,2%	Coca Cola İçecek	CCOLA	26,8% ↓	-3,7%
Çelebi	CLEBI	124,6% ↑	70,7%	Türk Hava Yolları	THYAO	22,9% ↓	-6,6%
Garanti Bankası	GARAN	122,9% ↑	69,4%	Astor Enerji	ASTOR	22,5% ↓	-6,9%
Limak Doğu Anadolu	LMKDC	74,5% ↑	65,9%	Batı Çimento	BTCIM	21,4% ↓	-7,8%
Emlak Konut GMYO	EKGYO	98,0% ↑	50,4%	Ereğli Demir Çelik	EREGL	20,5% ↓	-8,4%
Türkiye Sigorta	TURSG	97,7% ↑	50,2%	Fenerbahçe Futbol	FENER	19,2% ↓	-9,4%
Tekfen Holding	TKFEN	95,2% ↑	48,3%	Rönesans Gayrimenkul Yat.	RGYAS	-11,1% ↓	-10,3%
Gübre Fabrik.	GUBRF	86,6% ↑	41,8%	Mia Teknoloji	MIATK	16,7% ↓	-11,3%
T.S.K.B.	TSKB	86,6% ↑	41,8%	Türk Traktör	TTRAK	16,7% ↓	-11,3%
Akbank	AKBNK	85,3% ↑	40,8%	Yeo Teknoloji Enerji	YEOTK	16,2% ↓	-11,7%
Vakıflar Bankası	VAKBN	81,6% ↑	38,0%	Koza Altın	KOZAL	15,6% ↓	-12,1%
Bim Mağazalar	BIMAS	79,2% ↑	36,2%	Otokar	OTKAR	15,4% ↓	-12,3%
Türk Telekom	TTKOM	78,5% ↑	35,6%	Kardemir (D)	KRDMD	14,1% ↓	-13,3%
Koza Madencilik	KOZAA	75,0% ↑	33,0%	Tüpraş	TUPRS	13,4% ↓	-13,8%
Göлтаş Çimento	GOLTS	74,9% ↑	32,9%	Adel Kalemcilik	ADEL	11,3% ↓	-15,4%
Anadolu Sigorta	ANSGR	73,0% ↑	31,5%	Eczacıbaşı İlaç	ECILC	10,7% ↓	-15,9%
Turkcell	TCELL	70,6% ↑	29,6%	Arçelik	ARCLK	10,5% ↓	-16,0%
Oyak Çimento	OYAKC	68,8% ↑	28,3%	Vestel Beyaz Eşya	VESBE	9,5% ↓	-16,8%
Migros Ticaret	MGROS	66,8% ↑	26,8%	Tofaş Oto. Fab.	TOASO	5,3% ↓	-20,0%
Çimsa	CIMSA	64,1% ↑	24,7%	Akfen GMYO	AKFGY	5,1% ↓	-20,2%
Sabancı Holding	SAHOL	64,0% ↑	24,7%	Zorlu Enerji	ZOREN	3,1% ↓	-21,7%
Yapı ve Kredi Bankası	YKBNK	63,5% ↑	24,2%	Tukaş	TUKAS	2,8% ↓	-21,9%
Oba Makarnacılık	OBAMS	33,2% ↑	23,3%	Alarko Holding	ALARK	2,4% ↓	-22,2%
Aselsan	ASELS	61,4% ↑	22,7%	Petkim	PETKM	-0,6% ↓	-24,5%
Pegasus	PGSUS	60,3% ↑	21,8%	Ege Endüstri	EGEEN	-5,0% ↓	-27,8%
Aksa Akrilik Kimya	AKSA	58,8% ↑	20,6%	Konya Çimento	KONYA	-7,0% ↓	-29,3%
ARD Bilişim Teknolojileri	ARDYZ	57,3% ↑	19,5%	Şişe Cam	SISE	-8,1% ↓	-30,2%
Anadolu Grubu Holding	AGHOL	57,1% ↑	19,4%	Sasa Polyester	SASA	-10,6% ↓	-32,1%
İş Yatırım Menkul Değerler A.Ş.	ISMEN	57,1% ↑	19,4%	Agrotech Teknoloji	AGROT	-11,5% ↓	-32,8%
Vestel	VESTL	54,2% ↑	17,2%	Borusan Yat. Paz.	BRYAT	-12,0% ↓	-33,2%
Mavi Giyim	MAVI	53,1% ↑	16,3%	Doğuş Otomotiv	DOAS	-12,0% ↓	-33,2%
Enka İnşaat	ENKAI	49,9% ↑	13,9%	Alfa Solar Enerji	ALFAS	-18,0% ↓	-37,7%
İş Bankası (C)	ISCTR	48,7% ↑	13,0%	Şok Marketler Ticaret	SOKM	-20,1% ↓	-39,3%
Papillon Savunma	PAPIL	48,7% ↑	13,0%	Smart Güneş Enerjisi Teknolojileri	SMRTG	-26,4% ↓	-44,1%
Ülker Bisküvi	ULKER	43,8% ↑	9,3%	Çan2 Termik	CANTE	-26,8% ↓	-44,4%
Karsan Otomotiv	KARSN	42,0% ↑	7,9%	Odaş Elektrik	ODAS	-26,9% ↓	-44,5%
Tümosan Motor ve Traktör	TMSN	41,2% ↑	7,3%	Borusan Boru Sanayi	BRSAN	-27,1% ↓	-44,6%
Anadolu Efes	AEFES	40,9% ↑	7,1%	Girişim Elektrik Sanayi	GESAN	-29,2% ↓	-46,2%
Şekerbank	SKBNK	39,3% ↑	5,9%	Katılımevim Tas. Fin.	KTLEV	-29,2% ↓	-46,2%
Kocaer Çelik	KCAER	37,4% ↑	4,4%	Reeder Teknoloji	REEDR	-33,4% ↓	-49,4%
Akfen Yen. Enerji	AKFYE	36,7% ↑	3,8%	Cw Enerji	CWENE	-37,1% ↓	-52,2%
Aksa Enerji	AKSEN	35,6% ↑	3,0%	Europower Enerji	EUPWR	-38,6% ↓	-53,3%
T. Halk Bankası	HALKB	35,2% ↑	2,8%	Kontrolmatik Teknoloji	KONTR	-42,5% ↓	-56,3%
Enerjisa Enerji	ENJSA	34,9% ↑	2,5%	Kaleseramik	KLSER	-44,9% ↓	-58,1%
Ford Otosan	FROTO	33,2% ↑	1,2%	Hektaş	HEKTS	-46,4% ↓	-59,3%
Doğan Holding	DOHOL	31,4% ↓	-0,1%	Beşiktaş Futbol Yat.	BJKAS	-51,0% ↓	-62,8%
Koç Holding	KCHOL	30,8% ↓	-0,6%	Peker GMYO	PEKGY	-83,0% ↓	-87,1%

**Kaynak:** Borsa İstanbul, Ziraat Yatırım

\*Rönesans Gayrimenkul Yatırım, Oba Makarnacılık, Limak Doğu Anadolu ve Altınay Savunma işlem görmeye başladığı tarihler itibarıyla dikkate alınmışlardır.

**Uyarı Notu:** Burada yer alan yatırım bilgi, yorum ve tavsiyeleri yatırım danışmanlığı kapsamında değildir. Yatırım danışmanlığı hizmeti; aracı kurumlar, portföy yönetim şirketleri, mevduat kabul etmeyen bankalar ile müşteri arasında imzalanacak yatırım danışmanlığı sözleşmesi çerçevesinde sunulmaktadır. Burada yer alan yorum ve tavsiyeler, yorum ve tavsiyede bulunanların kişisel görüşlerine dayanmaktadır. Bu görüşler mali durumunuz ile risk ve getiri tercihlerinize uygun olmayabilir. Bu nedenle, sadece burada yer alan bilgilere dayanılarak yatırım kararı verilmesi beklentilerinize uygun sonuçlar doğurmayabilir.

## ZİRAAT YATIRIM MENKUL DEĞERLER A.Ş.

### Araştırma

e-mail: [arastirma@ziraatyatirim.com.tr](mailto:arastirma@ziraatyatirim.com.tr)

### Genel Müdürlük

Finanskent Mah. Finans Cad. B Blok No: 44b İç Kapı No: 15 Ümraniye / İSTANBUL  
+90 216 590 1700 / [info@ziraatyatirim.com.tr](mailto:info@ziraatyatirim.com.tr)

### Aracılık Hizmetleri Servisi

0 850 22 22 979

**Yurt çapındaki tüm T.C. Ziraat Bankası A.Ş. Şubeleri**